

J-Link – Návod pro instalaci a použití

Software **J-link** je určen k nastavení uživatelských parametrů systému **JABLOTRON 100** správcem systému. V přehledných nastavovacích tabulkách umožňuje definovat uživatele a jejich přístupová oprávnění, provést diagnostiku systému, kontrolu nastavení PG výstupů a vytvořit, upravit kalendář pro ovládání automatizovaných funkcí (PG a ovládání systému).

S využitím softwaru **J-link** správce systému může zobrazit historii z paměti ústředny s možností přehledného filtrování událostí a snadného nalezení požadované události v historii.

Propojení ústředny a softwaru **J-Link** lze provést buď **Lokálním připojením pomocí USB-B kabelu**, nebo **Vzdáleným přístupem s využitím internetu**.

Program J-Link vyžaduje operační systém Windows XP nebo novější.

A/ Lokální připojení pomocí USB kabelu

Pro toto připojení není potřebná instalace softwaru **J-Link** do počítače. Ústředna zabezpečovacího systému Jablotron 100 obsahuje integrovanou microSD kartu, na které je **J-Link** instalován.

Postup připojení a spuštění programu:

1. Propojte ústřednu s počítačem USB-B kabelem.
2. V okně správce paměťových disků a souborů se zobrazí 2 disky **FLEXI_CFG** a **FLEXI_LOG**.
3. Otevřete disk **FLEXI_CFG** a jeho složku **j-link**.
4. Ve složce **j-link** vyberte a spusťte software **J-Link.exe**.
5. Oprávněnost k přístupu do systému potvrďte zadáním **Kódu správce**. Výrobně nastavený kód je **1*1234** (pokud v systému je použit systém kódů s prefixem) nebo **1234** (pokud prefix není využíván).
6. Proveďte potřebná nastavení. Popis pracovních oken a záložek pro nastavování je uveden v odstavci **C/**
7. Pokud budete využívat i možnosti vzdáleného přístupu do instalace pomocí internetu, potom si nastavení systému pojmenujte a uložte: **Soubor / Uložit databázi jako**. Soubor se uloží s příponou *.fdb a místo jeho uložení si zapamatujte.

B / Vzdálený přístup internetem

Pro umožnění vzdáleného přístupu je nutné nejprve **nainstalovat** program **J-Link** do počítače. Instalační verze programu je dostupná na www.jablotron.cz ve spodní části hlavní stránky v sekci **Ke stažení / Software / Software pro JABLOTRON 100**.

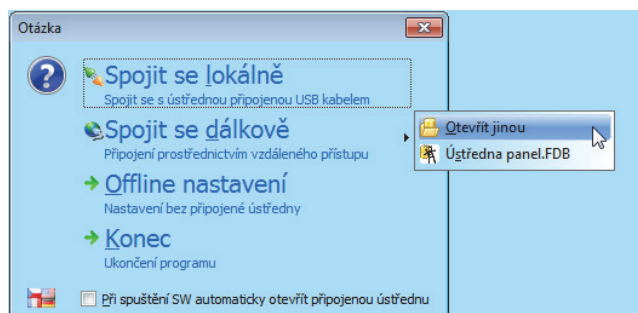
1. Vyberte místo pro uložení stahovaného instalačního souboru do počítače a následně potvrďte požadavek na stažení souboru.
2. Stažený soubor rozbalte a proveďte instalaci softwaru na cílové místo.

Pro vzdálený přístup je potřebné k nainstalovanému programu **J-Link** doplnit identifikační údaje příslušné ústředny. Těmito údaji jsou telefonní **Číslo SIM karty** a **Registrační kód ústředny**. Oba údaje jsou obsaženy:

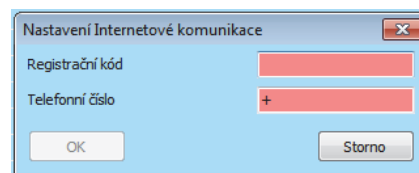
- a/ v průvodní dokumentaci dodaného zařízení,
- b/ v souboru *.fdb získaném postupem dle A7,
- c/ údaje nebo soubor si můžete vyžádat u instalačního technika.

Pokud **máte** k dispozici *.fdb soubor, spusťte **J-Link**, zvolte **Spojit se dálkově** a poté **Otevřít jinou** a pomocí správce souborů vyhledejte uložený soubor *.fdb.

Dále budete vyzváni k zadání kódu. Zadejte kód správce systému a označte položku **Zapamatovat**. Následně **J-Link** zobrazí okno s **Registračním kódem** a **Telefonním číslem** (převzaté z *.fdb souboru). Po potvrzení **OK** započne **J-Link** navazovat spojení. Pokud jste neoznačili položku **Zapamatovat**, tak po napojení na ústřednu budete vyzváni ještě jednou k zadání kódu správce systému. Zobrazí se pracovní okna a záložky **J-Linku** pro nastavování. Jejich popis je uveden v odstavci **C/**



Pokud **nemáte** k dispozici *.fdb soubor, ale znáte **Číslo SIM karty** a **Registrační kód ústředny**, spusťte **J-Link**, zvolte **Offline nastavení** a poté **Offline nový systém** a vyznačte verzi ústředny, se kterou se chcete spojit (JA-106 nebo JA-101). Pokud v ústředně máte zapojen komunikátor (JA-190X) na telefonní PSTN linku, tak toto označte. Zobrazí se pracovní okna a záložky **prázdné databáze J-Linku** pro nastavování. Stiskněte tlačítko **Internet** v horní liště **J-Linku**. Do vyvolaného okna **Nastavení Internetové komunikace** zapište **Telefonní číslo SIM karty** vložené do ústředny (v mezinárodním formátu, znak „+“ je již předvyplněn) a **Registrační kód ústředny**.

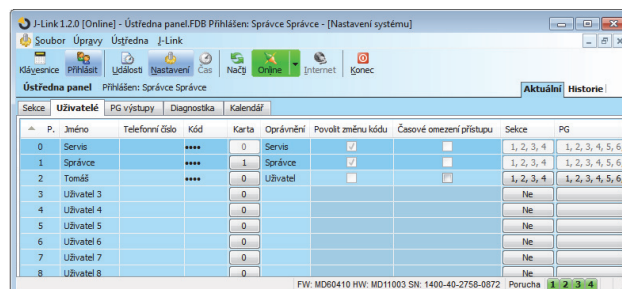


Po potvrzení **OK** započne **J-Link** navazovat spojení.

Zobrazí se pracovní okna a záložky **J-Linku** připojené databáze. Popis jejich nastavování je uveden v dalším odstavci **C/**.

C/ Pracovní okna a záložky J-Linku.

Zobrazení pracovních oken a záložek při lokálním nebo dálkovém spojení **J-Linku** s ústřednou viz obr.:



Záložka Sekce

Slouží ke kontrole nastavení jednotlivých parametrů sekci systému, jako jsou pozice, název, společná sekcím, časově omezený přístup, vypnutí, stav, poznámka.

V této záložce uživateli s oprávněním **Správce systému** není umožněno měnit žádné nastavení.

Záložka Uživatelé

Zakládá uživatele systému a nastavuje rozsah jejich oprávnění.

Jméno – Využívá se v SMS textových reportech událostí a ve výpisu paměti událostí (př. Jan Novák).

Telefonní číslo – Používá se pro reportování událostí, dále pro identifikaci uživatele při ovládání systému telefonem pomocí hlasového menu či pro aktivaci PG výstupů prozvoněním a SMS. Telefonní číslo je nutné uvádět vždy v mezinárodním formátu (př. +420123456789).

Kód - Přístupový kód uživatele se zadává ve formátu **p*nnnn** (**p = číslo pozice**, tzv. prefix, *** = oddělovač**, **nnnn = 4 číslice**). V případě vypnutého prefixu jen **nnnn**. Kód na pozicích 0 a 1 nelze vymazat (Servis a hlavní Správce), je však nutné jejich výrobní hodnotu změnit.

J-Link – Návod pro instalaci a použití

Karta – Slouží pro přiřazování přístupových karet (čipů). Každému uživateli lze přiřadit 2 karty. Karta se přiřadí zadáním výrobního čísla (lze sejmut čtečkou čárového kódu). Kartu lze též na pozici naučit přiložením k systémové klávesnici, nebo pomocí čtečky JA-190T, (**zapojuje se do USB portu počítače**).

Oprávnění – Určuje práva uživatele. Oprávnění na pozici 0 a 1 nelze změnit. Další podrobnosti viz odstavec Úroveň oprávnění uživatelů.

Secke – Určuje, které sekce může uživatel (správce) ovládat. Správce s oprávněním na vymezený rozsah sekcí (výstupů PG) může dále nastavovat kódy a karty uživatelů, ale pouze v rámci tohoto svého vymezení. Má-li být uživatel oprávněn k přímému ovládní společné sekce, musí být současně oprávněn do všech podřízených sekcí.

PG – Určuje, které PG výstupy je uživatel oprávněn ovládat.

Vypnutí – Možnost zablokovat uživatele. Zablokovat nelze pozici 0 (servisní technik) a 1 (hlavní správce).

Navržené změny jsou zobrazeny modře. Do ústředny se zapíše stiskem tlačítka **Uložit**, umístěným na spodní liště.

Úroveň oprávnění uživatelů

Systém umožňuje nastavit následující úroveň oprávnění:

Uživatel – může zapínat a vypínat střežení určených sekcí a ovládat přiřazené PG výstupy.

Tiseň – slouží pouze k vyvolání tísňového poplachu (neodjišťuje sekce).

Pouze PG – opravňuje pouze k ovládní programovatelných výstupů.

Zajisti – umožňuje zapnout střežení, nemůže jej vypnout.

Správce – může ovládat střežení, programovatelné výstupy a nastavovat oprávnění uživatelů v sekcích, pro které je oprávněn.

Správce na pozici 1 je vždy oprávněn pro všechny sekce (hlavní správce). V systému může být nastaven libovolný počet správců s různou úrovní přístupu do sekcí.

Záložka PG výstupy

Slouží ke kontrole veškerých nastavení jednotlivých PG výstupů systému jako jsou například jejich jméno, funkce, čas impulsu, aktivace, blokování, vypnutí, aktuální stav apod.

V této záložce uživateli s oprávněním Správce systému není umožněno měnit žádné nastavení.

Záložka Diagnostika

Slouží ke kontrole a zjišťování stavu periférií. Záložka je dostupná pouze pro Správce na pozici 1 (hlavní správce).

Paměť aktivace – zachycuje, k jaké aktivaci periferie došlo od posledního vymazání tohoto sloupce. Paměť všech periférií lze smazat tlačítkem **Vymazat paměť** (vpravo dole). Aktivace sabotážního senzoru (TMP) má při zápisu do paměti nejvyšší prioritu.

Stav – Indikuje aktuální stav periferie. OK = vše v pořádku, TMP = sabotáž, AKT = aktivován poplachový vstup, ?? = periferie se nehlásí, CHYBA = porucha napájení (nebo výpadek GSM, porucha LAN apod.). Baterie = vybitá nebo odpojená baterie v periférii nebo ústředně, BOOT – stav kdy upgrade neproběhl správně (kontaktujte montážní firmu), STOP = vypnutá periferie. Najetím kurzoru na STAV příslušné periferie se zobrazí podrobnosti.

Vypnutí – Dává možnost periférii úplně vypnout (žádný poplach, sabotáž, aktivace PG...). Vypnout nelze ústřednu a periferie s nastavenou reakcí Tiseň.

Záložka Kalendář

Zde lze nastavit časový program akcí, které bude systém automaticky a pravidelně provádět.

Dny v týdnu – Určuje, ve který den (které dny) se akce provede.

Čas – Určuje, kdy se v určený den akce provede.

Střežení – Umožňuje provést akci Zajisti, Zajisti částečně, Odjisti, Zajisti ihned. Pokud zvoleno Zajisti, pak v nastavený čas se nejprve aktivuje odchodové zpoždění s pevnou délkou trvání 3 min. Detektory s reakcí typu Okamžitá jsou vyhodnocovány také jako zpožděné.

Secke – Upřesňuje, ve které sekci (sekcích) se provede akce typu střežení.

Ovládá PG – Umožňuje nastavit zapnutí či vypnutí PG výstupů.

Číslo PG – Upřesňuje, který výstup(y) se zapne či vypne.

Vypnutí – Možnost zablokovat příslušnou akci.

Poznámka – Umožňuje uživatelsky popsat akci kalendáře.

Navržené změny jsou zobrazeny modře. Do ústředny se zapíše stiskem tlačítka **Uložit**, umístěným na spodní liště.

Roční kalendář – Volba je přístupná stiskem tlačítka na spodní liště. Umožňuje změnit atribut dne (po - ne) pro jednotlivé dny aktuálního a příštího roku. Atribut se mění (opakovaným) poklepním levého tlačítka myši na příslušný den. Příklad použití: Pro státní svátek (nepracovní den) připadající na středu lze změnit atribut dne ze středy na neděli. Akce prováděné automatizovaně dle základního nastavení Kalendáře a platné pro pracovní dny se v tento den nevykonají. Bude však udržován program platný pro neděli. Takto lze upravit ovládní sekcí nebo Ovládání PG např. i pro firemní dovolenou, apod. Atribut „Vyp.“ znamená vypnuto – v takto označených dnech se nevykoná žádná kalendářní akce.

Navržené změny se do ústředny se zapíše stiskem tlačítka **OK**, umístěným na spodní liště. Ostatní tlačítka: **Smazat** odstraní veškeré atributy v obou rocích. Provedená nastavení lze **Exportovat** (soubor si označit např. *Kalendář pro rok 2018*). Exportované nastavení kalendáře lze do jiné instalace **Importovat** výběrem příslušného souboru.

Paměť událostí

Pro přístup do paměti událostí je v J-Linku tlačítko Události.



Události z paměti ústředny (dostupné také po stisku F8): načte přibližně 100kB událostí (z microSD karty). Pokud je rozsah načtení nedostatečný, lze opakovaně volit Načíst / Další 100 / 500 kB. **Upozornění:** Pokud se zvolí Načíst / Vše, tak u ústředny s delší dobou provozu může načtení trvat i několik minut. Načtené události lze barevně Zvýraznit dle skupin (zelená – ovládní; červená – poplachu; šedá – komunikace na PCO; oranžová – servisní a technologické události; světle šedá – ovládní PG). V Nastavení filtru je možno přesně určit, které události, z jakého zdroje a v jakém období mají být zobrazeny. Do paměti nejsou zaznamenávány události, které vznikají v průběhu servisního nastavování (je zapsán pouze vstup a výstup ze servisu). Pro načtení události lze v menu *Soubor / Export jako* vybrat typ ukládaného souboru *.fde a tento následně samostatně otevřít v J-Linku.

Pozn.: Uživatel po přihlášení do J-Linku má možnost změnit pouze svůj Kód, Telefonní číslo a přístupovou kartu (pokud toto má povoleno).

Ostatní funkce

V horním menu J-Link (tlačítko **J-link**) lze zvolit jazyk a zobrazování bublinové nápovědy.

V okně Nastavení systému lze přepnout na zobrazení Historie (pravý horní roh). V nově vyvolaném roletovém menu lze vybrat náhled na 10 předchozích nastavení.

V horním menu J-link (tlačítko **Ústředna**) lze zobrazit virtuální systémovou klávesnici, nebo informace o instalaci.

V horním menu (tlačítko **Soubor**) lze začít novou databázi, otevřít databázi, uložit databázi, otevřít předchozí databázi, export, tisk, tisk štítků, nastavení tiskárny, náhled tisku.

Záložky **Aktuální**, **Historie** v pravém horním rohu programu J-link umožňují přepínat aktuální nastavení systému a minulé nastavení systému.